

PROGRAM ROZVOJE OBCE VRBICE NA OBDOBÍ 2018–2023



17. 8. 2017

Kontakt:

Obec Vrbice
Vrbice č.p. 89
691 09 Vrbice
Tel.: 519 430 303
E-mail: podatelna@vrbice.cz
Web: <http://www.vrbice.cz>

Zpracoval:

GaREP, spol. s r.o., společnost pro regionální ekonomické poradenství
nám. 28. října 3, 602 00 Brno
E-mail: garep@garep.cz
Web: www.garep.cz



Zpracovatelský tým:

Ing. Zdeněk Šilhan
Ing. Jan Binek, Ph.D.
RNDr. Hana Svobodová, Ph.D.
Mariya Sydoruk
RNDr. Ondřej Šerý, Ph.D.

Dokument byl zpracován v rámci projektu Programy rozvoje obce pro obce Mikroregionu Hustopečsko. (reg. číslo CZ.03.4.74/0.0/16_033/0003002)



Evropská unie
Evropský sociální fond
Operační program Zaměstnanost

OBSAH

ÚVOD	4
A. ANALYTICKÁ ČÁST.....	5
A.1 Charakteristika obce	5
1. Území.....	5
2. Obyvatelstvo	5
Demografická situace.....	5
Život v obci.....	8
3. Hospodářství.....	8
Ekonomická situace	8
Trh práce.....	9
4. Infrastruktura.....	9
Technická infrastruktura	9
Dopravní infrastruktura	10
Dopravní obslužnost	10
5. Vybavenost	11
Bydlení	11
Školství.....	11
Sociální péče a zdravotnictví.....	12
Kultura, Sport a volnočasové aktivity.....	13
6. Životní prostředí.....	13
Stav životního prostředí.....	13
7. Správa obce	14
Obecní úřad a kompetence obce	14
Hospodaření a majetek obce	14
Bezpečnost.....	16
Vnější vztahy a vazby obce.....	16
A.2 Východiska pro návrhovou část.....	17
<i>Klíčové podněty ze šetření názorů obyvatel</i>	17
<i>SWOT analýza</i>	20
B. NÁVRHOVÁ ČÁST	21
B.1 Dlouhodobá vize	21
B.2 opatření a aktivity	22
<i>Cíle, opatření a aktivity na období 2018–2023</i>	22
B.3 Podpora realizace programu	26

ÚVOD

Program rozvoje obce Vrbice je základním plánovacím dokumentem obce zakotveným v zákoně č. 128/2000 Sb., o obcích. Jde o hlavní nástroj řízení rozvoje obce. Formuluje představy o budoucnosti obce a navrhuje způsoby, jak těchto představ dosáhnout. Slouží zejména jako manuály pro řízení rozvojových činností obce (při rozhodování zastupitelstva, při přípravě projektů, při tvorbě rozpočtů). Slouží i jako informační materiál pro občany a subjekty působící v obci. Program rozvoje zvyšuje připravenost obce k podání žádostí o dotační podporu a zvyšuje šance získat vnější finanční prostředky.

Program rozvoje obce (PRO) je zpracován na roky 2018–2023, tj. na 6 let. Dlouhodobý pohled na rozvoj obce je formulován ve strategické vizi pro období cca 20 let (přibližně do roku 2035, což odpovídá realizaci 3 návazných PRO).

Program rozvoje obce je tvořen analytickou částí (charakteristika obce, SWOT analýza, vyhodnocení dotazníkových šetření) a návrhovou částí (vize, opatření a aktivity, podpora realizace).

Zpracování PRO proběhlo jako součást projektu Programy rozvoje obce pro obce Mikroregionu Hustopečsko realizovaného mikroregionem Hustopečsko.

Kulatý stůl (setkání zastupitelů, občanů a dalších zájemců o rozvoj obce) proběhl 5. 6. 2017. Na tomto setkání byla diskutována rozvojová situace obce a shromážděny podněty k dalšímu rozvoji.

V období 5. 6. – 18. 6. proběhlo dotazníkové šetření mezi obyvateli. Šetření se zúčastnilo 104 osob. Šetření přineslo další zajímavé podněty a ověřilo situaci v obci.

V měsících červenci a srpnu byl sestaven koncept PRO. Diskuze návrhu proběhne v průběhu září a října 2017.

Program rozvoje obce byl schválen zastupitelstvem obce Vrbice dne

Program rozvoje je zpracováván dle „Metodiky tvorby programu rozvoje obce“ doporučené Ministerstvem pro místní rozvoj.

A. ANALYTICKÁ ČÁST

A.1 CHARAKTERISTIKA OBCE

Charakteristika obce soustřeďuje základní fakta o obci a obsahuje komplexní zhodnocení situace v obci, charakteristiku stavu a vývoje jednotlivých oblastí života obce. Klade důraz na zachycení hlavních předností a rozvojových problémů obce a jejich příčin.

1. ÚZEMÍ

Obec se nachází v jižní části Jihomoravského kraje, patří do oblasti Slovácka a východní části okresu Břeclav. Vrbice se nachází na jižním svahu vrchu Stráž, v nadmořské výšce 290- 320 m n. m. asi 8 km východně od města Velké Pavlovice. Vrbice je jednou z nejvýše položených obcí v břeclavském okrese. Okolí obce tvoří převážně orná půda, vinice a ovocné sady na terasovitých svazích.



Vrbice spadá do správního obvodu obce s rozšířenou působností Hustopeče. Obec má pouze jednu část a je tvořena jedním katastrem (hranice katastru je na výše uvedeném obrázku vyznačena červenou čarou).

Celková rozloha obce činí 938 hektarů. Obec patří svou rozlohou mezi menší obce. Průměrné území obce v České republice zaujímá 1261 ha, v Jihomoravském kraji potom 1070 ha.

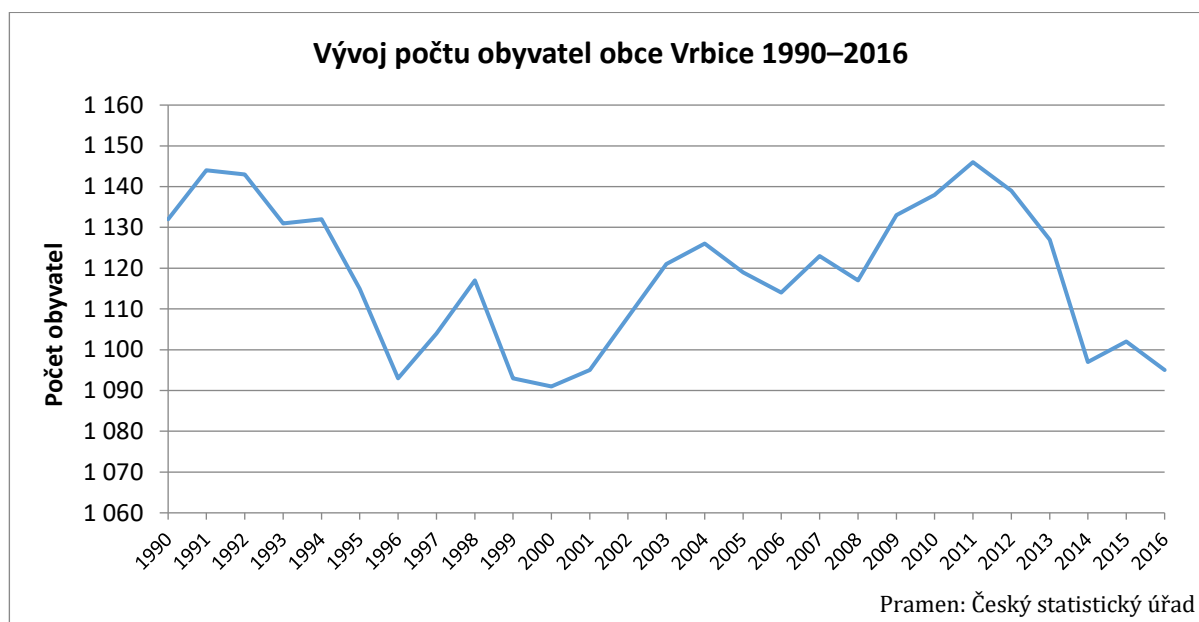
Obec byla pravděpodobně založena již před rokem 1200 kvůli zajištění vojenské ochrany všech osad v okolí kobylského potoka – nyní Trkmanky, hlavně před nájezdy z Uher. První písemná zmínka o Vrbici pochází z roku 1222.

2. OBYVATELSTVO

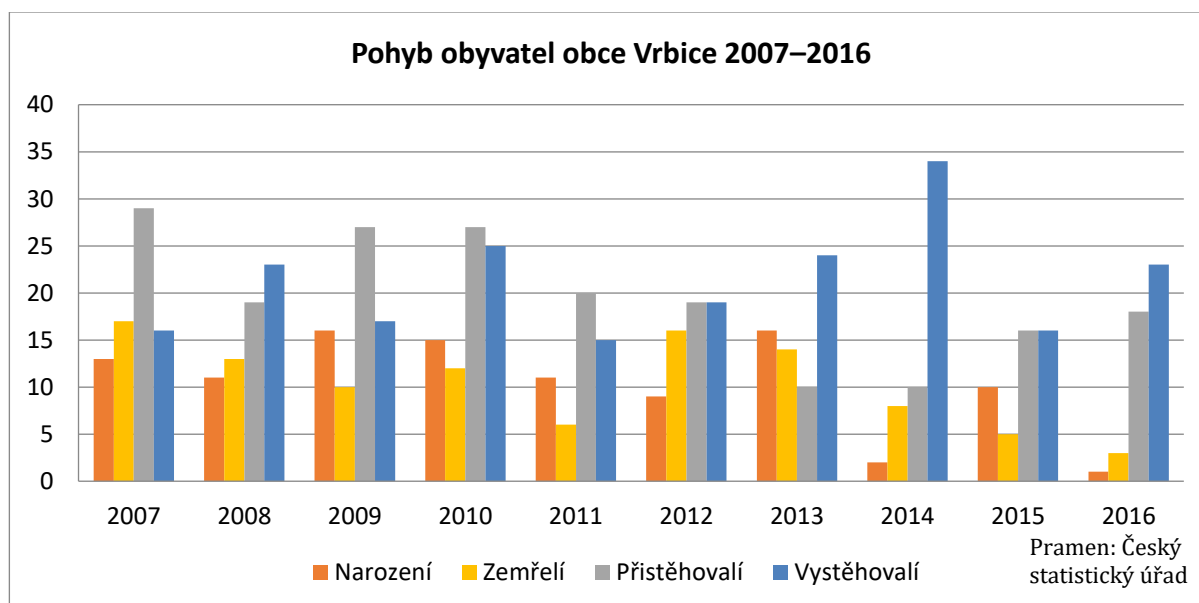
DEMOGRAFICKÁ SITUACE

Celkový počet obyvatel obce Vrbice k 31. 12. 2016 činil 1095 (z toho 550 mužů a 545 žen). Počet obyvatel od počátku 90. let kolísá, nelze vysledovat jednoznačný dlouhodobější trend. Maxima dosáhl počet obyvatel v roce 2011 – celkem 1146 obyvatel.

Program rozvoje obce Vrbice na období 2018–2023



Hodnoty demografických ukazatelů jsou v jednotlivých letech velmi rozdílné, v některých letech je přirozených i migrační přírůstek kladný, v jiných záporný – viz obr. V letech, kdy počet obyvatel klesá, je patrný většinou jak záporný přirozený, tak migrační přírůstek.



Ke konci roku 2016 bylo 15,2 % obyvatel obce ve věku do 15 let (166 osob), 66,2 % ve věku 15–64 let (725 osob) a 18,6 % obyvatel obce bylo starších 65 let (204 osob). Při srovnání počtu seniorů a počtu dětí do 15 let (tzv. index stáří v hodnotě 122,9) převažují senioři, kterých bude v budoucích letech nadále přibývat, a proto by měla obec na problematiku stárnutí obyvatel ve spojitosti se zajištěním sociálních a zdravotních služeb zaměřit svoji pozornost. Průměrný věk obyvatel obce je 42,7 let ke konci roku 2016.

Vývoj počtu obyvatel v obcích mikroregionu Hustopečsko


Za posledních 10 let došlo v obci Vrbice k poklesu počtu obyvatel o 2,5 %. Vrbice tak patří v rámci SO ORP k obcím, kde počet obyvatel dlouhodobě spíše klesá.

SO ORP HUSTOPEČE

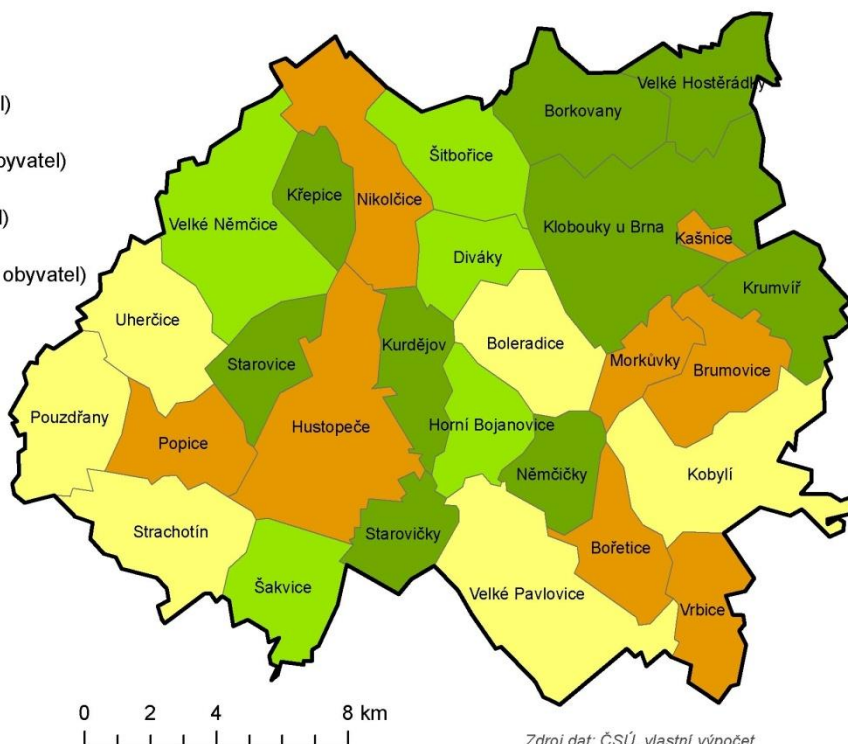
Změna počtu obyvatel v obcích mezi roky 2007 a 2016

Změna počtu obyvatel:

- 99,9 a méně
(pokles počtu obyvatel)
- 100,0 - 102,9
(mírný nárůst počtu obyvatel)
- 103,0 - 104,9
(nárůst počtu obyvatel)
- 106,0 a více
(výrazný nárůst počtu obyvatel)

 Hranice SO ORP
Hustopeče

 Hranice obce



0 2 4 8 km

Zdroj dat: ČSÚ, vlastní výpočet
Zpracování: GaREP, spol. s r.o., Brno 2017

ŽIVOT V OBCI

Život v obci navazuje na původní tradice a zvyky.

Cestovní ruch v posledních letech výrazně stoupá a je vhodným přivýdělkem části místních obyvatel. Důležitým úkolem do budoucna bude kultura a kultivovanost cestovního ruchu a jeho vyváženost. Hlavním problémem je rušení nočního klidu ze strany návštěvníků vinných sklepů, návštěvníků restauračních zařízení a klientů penzionů. V obci je potřeba nastavit a řídit marketing obce tak, aby do obce přijížděl přiměřený počet turistů. Kapacita většiny vinných sklepů je 10–15 lidí, většina sklepů není stavěna na masové zájezdové akce apod. Bylo by proto vhodné např. sepsat desatero slušného návštěvníka.

Obec vydává třikrát do roka obecní zpravodaj, ve kterém informuje o činnosti zastupitelstva, dění v obci a o uskutečněných i plánovaných akcích v obci. Významným zdrojem informací o obci jsou webové stránky, místní rozhlas, či vývěsky u obecního úřadu a „U Jednoty“.

3. HOSPODÁŘSTVÍ

EKONOMICKÁ SITUACE

Ke konci roku 2016 bylo v obci registrováno 136 aktivních ekonomických subjektů, z toho 24,3 % podnikalo v priméru, 28,8 % v sekundéru a zbylých 46,9 % v terciéru. 118 subjektů jsou fyzické osoby (z toho 90 živnostníků, 23 zemědělských podnikatelů a 3 osoby se svobodným povoláním). Obchodních společností bylo 10.

Mezi největší zaměstnavatele ve Vrbici patří MADEKOP, spol. s r.o. (kategorie 25–49 zaměstnanců podle RES) vyrábějící nábytek, plastové bazény a zastřešení, zemědělský podnik AGRA, spol. s r.o. (10–19 zaměstnanců) a SYFANY, spol. s r.o. (10–19 zaměstnanců). Několik dalších ekonomických subjektů zaměstnává do 10 pracovníků, např. Obec Vrbice, MŠ Vrbice, ZŠ Vrbice, MITOMA Vrbice, s.r.o.

Zemědělství je nosným výrobním odvětvím v obci Vrbice. Podílí se nejvyšší mírou na krajinném rázu okolí obce.

Mezi nejvýznamnější vinaře obce patří:

- MiToMa Vrbice, s.r.o – v současné době obhospodařuje 17 ha vinic.
- Vinařství SYFANY spol. s r.o., které hospodaří na 40 ha vinic ve Vrbici i okolních obcích. Kromě produkce hroznů a vína se firma zaměřuje na pěstování zeleniny a její následný prodej prostřednictvím sdružení ve výši přibližně 1000 t za rok. Dále se zaměřuje na pěstování obilovin, slunečnice a kukuřice v celkové výši asi 2000 t/rok.
- Vinařství Horák, hospodaří asi na 2 ha vinic, zbylé hrozny nakupuje.
- Vinařství Vít Sedláček, které obhospodařuje 2 ha vinic, vinařství nabízí také služby v oblasti ubytování.
- STAFICA spol. s r.o. Vrbice obhospodařuje 10,5 ha vinic.
- Agra, spol. s r.o. se mimo vinohradnictví zabývá také ostatní zemědělskou činností – kukuřice, obilí, řepka. Hospodaří na 550ha, z toho 50 ha vinic.
- Ano-víno – e-shop s víny nejen vrbeckých vinařů
- V obci působí množství menších vinařů, příkladem Vinařství Zálešák, Pavel Mikulica, Rodinné vinařství Fridrichovi a Trtkovi, Libor Bařina, Rodinné vinařství Buchtovi, BMV vinařství, Zdeněk Svrček, Vinařství Bočko, Vinařství Baraque atd.

Program rozvoje obce Vrbice na období 2018–2023

Z průmyslových firem je nejvýznamnější MADEKOP, spol. s r.o., působí na trhu s výrobky ze dřeva, plastu a kovu.

Obec Vrbice disponuje velkým počtem drobných živnostníků v oblasti služeb a pobočkami firem provádějících služby a obchod. Ve Vrbici působí 2 prodejny smíšeného zboží (Enapo a COOP) a 3 hospody. V obci momentálně chybí restaurace, která by celoročně poskytovala návštěvníkům teplou kuchyni. Mezi služby ve Vrbici patří:

- Autoservis a pneuservis – Jiří Mikulica
- Voda-plyn-topení – Josef Horčíčka
- Zednické práce – Pavel Buchta, Bohumil Machovský
- Kadeřnictví – Šárka Vyhňáková, Libuše Procházková, Radka Nahodilová, Renata Horáková
- Masáže a kosmetika – Lenka Lubalová
- Pohostinství – Pohostinství „U Buka“, Penzion Vrbice, Kavárna U Hošků
- Penziony a ubytování – Jezuitský sklípek, Na Šmitkově, Vít Sedláček, Chalupa u Šimona, Penzion U Presu, Penzion U 3 růží, Ubytování U Hošků, Chalupa pod kostelem, Chalupa na rozcestí, Penzion Za Humny, Ubytování v Zahradech,
- Obchod – Jednota COOP Mikulov, ENAPO Kroměříž.
- Proutěný ráj Anton Babych
- Účetnictví – Global Servis MP, s.r.o., Vlasta Herzánová
- Tesařství – Rudolf Lebloch
- Truhlářství – Petr Vajbar, Petr Sůkal
- Doprava – Česká Pošta, Stanislav Bukovský

TRH PRÁCE

Podíl nezaměstnaných osob činil ve Vrbici v květnu 2017 4,7 %, bylo zde 34 dosažitelných uchazečů o zaměstnání ve věku 15 – 64 let. Nezaměstnanost v obci je tak srovnatelná s hodnotou za Jihomoravský kraj (4,8 %), ale nadprůměrná v porovnání s celou ČR (4,1 %) a SO ORP Hustopeče (3,7 %). Od začátku roku se míra nezaměstnanosti snižovala (ještě v únoru dosahoval podíl nezaměstnaných osob 6,7 %), což úzce souvisí se sezónností prací, v říjnu a listopadu loňského roku však byla ještě nižší (v listopadu 2016 činil podíl nezaměstnaných 4,0 %). Podíl osob nezaměstnaných déle než rok na počtu všech uchazečů o zaměstnání činil v roce 2016 v průměru 23,7 %, což je podprůměrná hodnota v porovnání s okolními obcemi.

Během posledního roku byla ve Vrbici Úřadem práce ČR evidována za měsíc maximálně 4 volná pracovní místa (v říjnu 2016), v květnu 2017 už však nebyla evidována žádná.

4. INFRASTRUKTURA

TECHNICKÁ INFRASTRUKTURA

Technická infrastruktura v obci Vrbice na velmi dobré úrovni. Obec je plynofikována (RWE), elektrická síť má dostačující kapacitu (EON), vodovodní síť je ve vlastnictví VAK Břeclav (obec Vrbice je akcionářem). Obec Vrbice vlastní a provozuje oddílnou kanalizační síť – dešťovou a splaškovou, splašková kanalizace je zakončena čističkou odpadních vod o kapacitě 1300 EO. Obec je zasíťována telekomunikační sítí (O2) a datovou optickou sítí (MN Tech), celá obec je pokryta veřejným osvětlením.

V obci Vrbice je rozveden obecní rozhlas, který informuje o aktuálním dění v obci dvakrát denně v pravidelných relacích.

Program rozvoje obce Vrbice na období 2018–2023

Obec Vrbice má propracovaný systém odpadového hospodářství, který pravidelně reviduje a zdokonaluje zejména s důrazem na vyšší vytěžitelnost druhotných surovin. Obec je akcionářem odpadové společnosti Hantály, a.s. a členem DSO Čistý Jihovýchod.

DOPRAVNÍ INFRASTRUKTURA

Obcí prochází pouze komunikace III/42112, které se ve směru na Kobylí a Bořetice napojuje na komunikaci II/421. Na komunikaci II/421 dosahovala intenzita dopravy naměřená v roce 2016 celkem 1001–3000 vozidel za 24 hodin. Intenzita dopravy na komunikaci procházející obcí je nižší.



Obec je součástí sítě systému IDS JMK, do něhož pravidelně každoročně přispívá. V obci jsou dvě zastávky autobusové dopravy. Železniční zastávka v obci není. Nejbližší zastávka je v Bořeticích nebo v Kobylí, při cestě do Brna nebo do Břeclavi je však nutné použít přestupní stanice ve Velkých Pavlovicích, Zaječí nebo Kloboukách u Brna.

Nejbližší dálniční nájezdy jsou u Velkých Bílovic - vzdálen cca 14 km a v Hustopečích – vzdálen cca 18km (dálnice D2).

Obcí prochází čtyři cyklistické trasy – André, Modrohorská, Moravská vinná a Velkopavlovická. Část z nich vede po místních komunikacích, zbytek je veden po zpevněných polních cestách.

Po dobudování infrastruktury (kanalizace, optická síť) probíhá postupně etapa revitalizace chodníků.

V obci se zvýšila v posledních letech intenzita dopravy, na několika místech existuje bezpečnostní problém kvůli vzájemnému vyhýbání aut, cyklistů či chodců. Dalším bezpečnostním problémem je nedodržování povolené rychlosti a nedostatek parkovacích míst.

DOPRAVNÍ OBSLUŽNOST

Obec Vrbice leží v zóně 650 integrovaného dopravního systému Jihomoravského kraje a je obsluhována autobusovou linkou 551 (Velké Pavlovice – Klobouky u Brna). V Kloboukách u Brna navazuje linka 109 do Brna a linka 541 do Hustopečí, ve Velkých Pavlovicích linka 542 do Hustopečí.

Počty spojů projíždějících obcí (k 16. 6. 2017)

Směr	Linka	V pracovní dny		V sobotu a v neděli	
		Počet spojů	Interval	Počet spojů	Interval
Do Brna	Kombinace linek 551 a 109	15	Až na výjimky po hodině.	4	Jednou po 4, potom po 2 hodinách.
Z Brna		13		4	
Do Hustopečí	Kombinace linek 551 a 541/542	28	Až na výjimky po hodině.	5	Jednou po 4, potom po 2 hodinách.
Z Hustopečí		27	Až na výjimky po cca 30 minutách.	4	

Pramen: www.jizdnirady.cz

Celkově je ale dopravní obslužnost obce velmi dobrá a oproti době před zavedením integrovaného dopravního systému došlo k výraznému zlepšení. IDS JMK funguje v obci velmi dobře. Je tady dobrá návaznost autobusů. Rezervy existují pouze v návaznostech a trasách autobusů. Obec na hromadnou dopravu přispívá cca 57 000 Kč ročně.

Zejména individuální silniční doprava představuje značná bezpečnostní rizika. Hlavními problémy jsou nepřiměřená rychlost, nebezpečné parkování a místy nevyhovující dopravní značení. Je nutné vypracovat bezpečnostní plán obce, který bude komplexně řešit parkování, zpomalovací zařízení, bezpečnostní značení, veřejné osvětlení a monitoring problematických míst.

Je nutné také zvážit případnou podporu vybudování nájezdu na dálnici D2 ve Velkých Pavlovicích, který by mohl zvýšit atraktivnost regionu z pohledů bydlení, dojížděky do zaměstnání i turistiky.

Do Čejkovic a do Velkých Bílovic vedou zpevněné místní komunikace, které byly původně vybudovány zemědělci na obsluhu polností a pro rychlejší svoz výpěstků. Obě komunikace slouží také jako cyklostezky.

5. VYBAVENOST

BYDLENÍ

Dle údajů z posledního sčítání lidu, domů a bytů bylo ve Vrbici v roce 2011 celkem 401 domů, z toho 392 rodinných a 7 bytových domů. 69 domů bylo neobydlených (17,2 %, nadprůměrný podíl v porovnání s Jihomoravským krajem i ČR). V bytových domech bylo celkem 24 obydlených bytů a podíl obyvatel obce bydlících v bytech činil 7 %, dalších 10 bytů bylo neobydlených.

V posledních 5 letech (2012–2016) bylo ve Vrbici postaveno nebo přestaveno 13 rodinných domů.

V obci existují pozemky pro další výstavbu domů v soukromém vlastnictví. Obec Vrbice má k dispozici plán na cca 9 míst pro výstavbu.

V obci schází bydlení pro seniory, k tomuto účelu je již připraven stavební pozemek.

ŠKOLSTVÍ

Školství v obci Vrbice je rodinného typu a z hlediska kvality je na vynikající úrovni. Místní základní a mateřská škola tvoří jeden ze základů společenského života v obci. V průběhu roku se pořádá řada školních i mimoškolních akcí (např. vítání občánků, rozsvěcení vánočního stromu, předtančení polonézy na plese, hudební koncerty žáků školy, pasování prvňáčků, dýňový večer, maškarní ples pro děti apod.)

Program rozvoje obce Vrbice na období 2018–2023

Mateřská škola Vrbice se nachází v trojpodlažní budově v centrální části obce. Děti jsou umístěny ve dvou smíšených třídách. Součástí MŠ je školní jídelna (sídlí v téže budově), kde se stravují děti, personál MŠ i ZŠ. V roce 2011 proběhla renovace školní kuchyně, kde jsou připravovány obědy i pro širokou veřejnost. Současná kapacita činí 240 obědů.

Přímo u budovy je prostorná zahrada s četnými atrakcemi, pískovištěm, altánem a dřevěnými domečky. Herní prvky byly pořízeny v roce 2011 a splňují veškeré současné požadavky bezpečnosti.

Mateřská škola Vrbice nabízí svým žákům klidné, vesnické prostředí, seznámení s angličtinou, logopedickou prevencí, hudebně-pohybové aktivity, časté vycházky do přírody, společná setkání s rodiči a prarodiči, společné akce se ZŠ, přednášky pedagogicky psychologické poradny, folklorní kroužek. Děti, které navštěvují MŠ, se účastní akcí pořádaných obcí a ostatními spolky jako je Vítání občánků, Den matek, setkání s důchodci, také vystupují na přehlídce mužáckých sborů „Vrbecká dědina“, účinkují na pěvecké přehlídce mladých zpěváčků „O malovanou pantličku Augusty Šebestové“, reprezentují obec a MŠ na výtvarných soutěžích. Školka spolupracuje se spolkem Okolo Luže (čarodějnický rej, divadelní vystoupení), se spolkem Vinaři Vrbice (VŘSR – Velké říjnové setkání rodin), s SDH Vrbice (Den dětí), Základní školou Vrbice (Dýňobraní, Den země, ...) a mysliveckým sdružením při zimním krmení zvěře. Mateřská škola o svých aktivitách pravidelně informuje občany prostřednictvím Vrbeckého zpravodaje, kde má vyčleněno speciální okénko.

V roce 2012 byl realizován projekt Centra volného času Kalubáček, který se nachází v třetím podlaží nad mateřskou školou a kde se nachází knihovna, keramická dílna, hudební zkušebna a prostor pro setkávání dětí „předškolčátek“. CVČ Kalubáček je součástí sítě Family Point.

Základní škola Vrbice je určena pro žáky od 1. do 5. ročníku. Škola svým uzpůsobením patří mezi málotřídní – výuka probíhá ve třídách se spojenými ročníky. Samostatnou třídou bývá vždy 1. ročník. Spojený 2. a 3. ročník tvoří II. třídu a nejstarší III. třída je spojena žáky 4. a 5. ročníku. Spádovou školou pro ZŠ Vrbice je Základní škola v Kobylí, kde žáci pokračují v povinné školní docházce. ZŠ Kobylí je vzdálená 2 km od obce a žáci do školy dojíždí autobusem. Ve škole působí ročně cca 9 zájmových kroužků. Škola je nezbytnou součástí dění v oblasti společenské a kulturní (vítání občánků, rozsvícení vánočního stromu, předtančení polonézy na plese, rozloučení s žáky 5. ročníku na OÚ Vrbice, vystoupení žáků na Dnu matek pro veřejnost, hudební koncerty žáků školy, sběr starého papíru apod.), budova školy je po revitalizaci elektroinstalace, kotelny a fasády školy. V přípravě je projekt rekonstrukce střechy s půdní vestavbou (nové učebny) a bezbariérovosti.

SOCIÁLNÍ PÉČE A ZDRAVOTNICTVÍ

Stále je relativně zvykem, že o starší občany pečují jejich rodiny. Lékař je dostupný autobusem asi 5 minut jízdy (Bořetice, Kobylí). Za dalším zdravotnickým zařízením se dojíždí do Velkých Pavlovic, Hustopeč, Břeclavi, Brna a Hodonína, případně Kyjova.

V roce 2011 byla pro lepší usnadnění lékařské dostupnosti zřízena ordinace praktického lékaře. Jedenkrát týdně dojíždí do obce praktický lékař z Bořetic. Ordinace byla zřízena za účelem usnadnění přístupu běžné lékařské péče zejména pro starší občany a maminky na rodičovské dovolené.

Občané využívají stálých ordinací lékařů z Kobylí, Bořetic a Velkých Pavlovic. Spádové nemocnice jsou v Hustopečích, v Břeclavi a v Brně.

V obci Vrbice se nenachází žádné klasické zařízení sociální péče. Některé sociální služby se obec snaží pro občany zajistit svépomocí – rozvoz obědů nemocným a osamělým občanům, kde tuto službu nemůže zajistit rodina .

KULTURA, SPORT A VOLNOČASOVÉ AKTIVITY

Dominantou Vrbice je kostel sv. Jiljí, který je ve vlastnictví farnosti. Byl vybudovaný v letech 1913-1920 v letech 2011-2013 prošel rekonstrukcí střechy a fasády. Momentálně je v přípravě rekonstrukce interiéru. Veškeré úpravy probíhají za přispění farnosti, obce, občanů i podnikatelského sektoru. Kostel se nachází na kopci Stráž, který je protkán kopanými sklepy v pískovcové skále v sedmi patrech.

Obec Vrbice disponuje kulturním domem, jehož budova byla postavena v šedesátých letech dílem rukou občanů v dobrovolnických akcích. V současné době prošla budova rekonstrukcí vchodu, střechy, kotelny a podloubí. Je nutná zejména rekonstrukce elektroinstalace, fasády a interiéru společenských prostor.

Součástí Centra volného času je knihovna, která pravidelně pořádá spoustu akcí pro občany všech věkových kategorií – besedy, kurzy apod.

Mezi další významné památky v obci patří sklepní lokalita Na Sklepách. V obci se dále nacházejí Boží muka, Mohyla Míru, socha Sv. Aloise, kříž na hřbitově a kaple Sv. Anny. V budově staré radnice sídlí muzeum, které shromažďuje informace o historii obce, vývoji řemesel, krojů, zvyků, významných osobnostech apod.

V obci se koná řada kulturních a společenských akcí. Mezi nejvýznamnější akce patří Tradiční krojované hody, Výstava vín, Otevřené sklepy Z kopca do kopca, přehlídka mužáckých sborů Vrbecká dědina, Dětské hodky, Zarážení hory, Žehnání mladých vín, Dýňobraní, Den dětí a Den matek, VŘSR – Velké říjnové setkání rodin, rozsvěcení vánočního stromku apod.

V obci působí spolek FK Vrbice 1959, jehož aktivita je zaměřena také na mládež. Jsou hlavním organizátorem Tradičních krojovaných hodů. Ve Vrbici působí i další spolky a organizace (např. Vinaři Vrbice, Mužáci z Vrbice, Okolo Luže, chrámová schola Kamínek, Farnost, SDH nebo myslivci).

Vrbice intenzivně spolupracuje s partnerskými obcemi na Slovensku – obec Veličná a obec Vrbovce. S obcí Vrbovce (okr. Myjava) byly realizovány projekty „Od Pálavy po Myjavu, všeci tvoří a zpívají“ a „Ač každý v jiném kroji, přátelství nás pojí“. S obcí Veličná (okr. Dolný Kubín) je v přípravě projekt „Potomci pravnukov pútajú patronov“.

6. ŽIVOTNÍ PROSTŘEDÍ

STAV ŽIVOTNÍHO PROSTŘEDÍ

Rozloha katastru obce Vrbice činí 939,2 hektarů. 89,8 % z této plochy zaujímá zemědělská půda (zorněno je 72,5 % katastru). Tyto hodnoty dokumentují výrazně zemědělský charakter území. Podíl zemědělské půdy v ČR činí 53,7 % (orná půda zabírá pouze 38,3 % území), v Jihomoravském kraji je pro zemědělské účely využíváno 59,5 % (zorněno je 49,4 %). 115 ha území Vrbice zabírají vinice (12,2 % území), 23,7 ha potom připadá na sady. Ve Vrbici se nachází pouze 31 ha lesních pozemků, což představuje podíl 3,3 %.

Jedním z hlavních problémů v obci a okolí je sucho. Ve Vrbici byl v roce 2015 realizován projekt Retenční nádrž s cílem zadržování vody, další etapou by měla být obnova nádrže Kalub. Průběžně probíhá pravidelná obnova zeleně., kterou v posledních letech značně komplikuje sucho. V okolí obce chybí zejména větrolamy a remízky.

Ovzduší obce Vrbice lze podle souhrnného hodnocení kvality ovzduší klasifikovat jako mírně znečištěné. Díky růstu ceny energie a plynu opětovně přechází část občanů na topení tuhými palivy. Několik domácností bohužel topí nepovolenými palivy, což by měla nyní vyřešit nová legislativa – možnost kontrol topeniště. Dalším negativem ovlivňujícím kvalitu ovzduší je automobilová doprava a stav pozemních komunikací. Území obce není zatíženo hlukem, obec není v blízkosti dálnice ani žádné vytižené silnice.

Obec nemá provedené komplexní pozemkové úpravy.

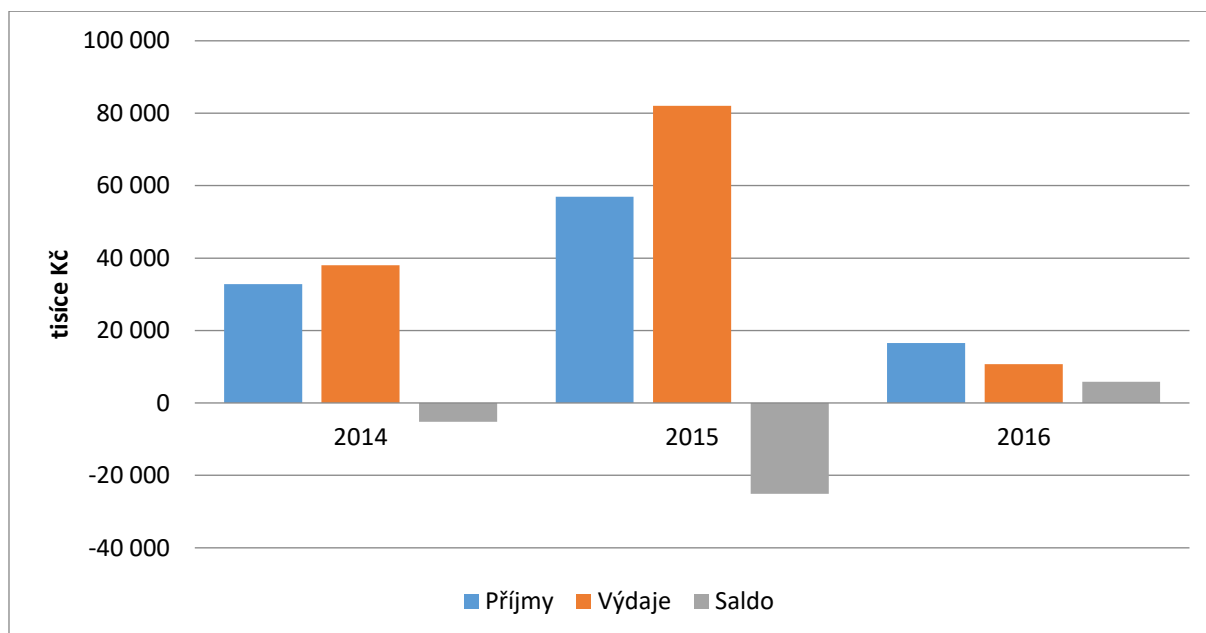
7. SPRÁVA OBCE

OBECNÍ ÚŘAD A KOMPETENCE OBCE

Vrbice disponují strategickým plánem z roku 2012, na který by chtěla navázat. Strategické plánování se osvědčilo zejména z důvodů navazování prací.

HOSPODAŘENÍ A MAJETEK OBCE

Obec Vrbice v letech 2014 a 2015 dosáhla deficitu v celkové výši více než 30 milionů zejména kvůli větším investičním akcím (Kanalizace a ČOV). Deficit byl krytý půjčkami, které obec řádně splácí. V roce 2016 se naopak podařil přebytek ve výši necelých 6 milionů. Obec v posledních 3 letech získala přes 60 milionů na nenárokových investičních dotacích.



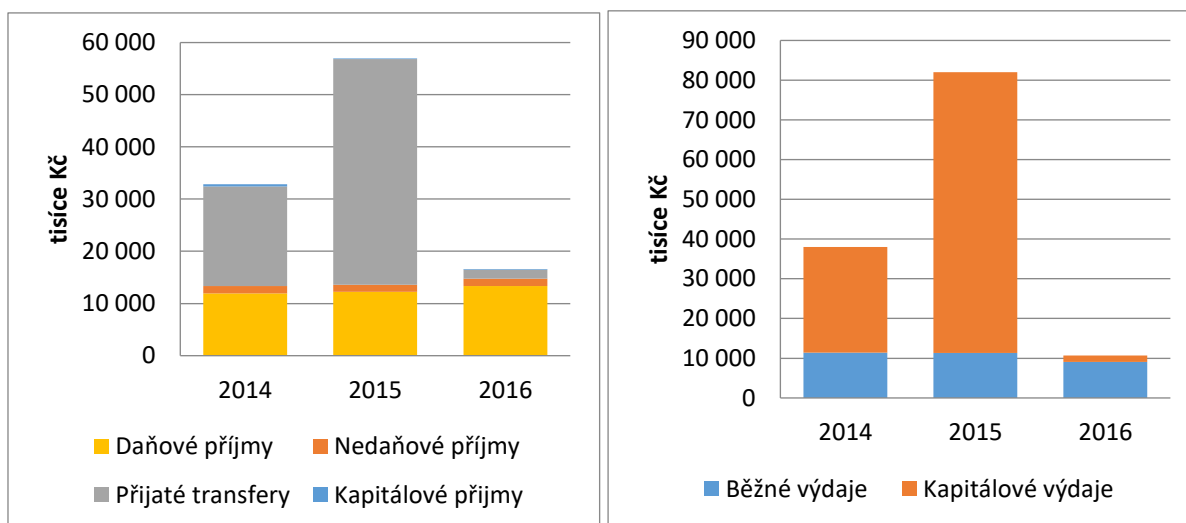
V letech 2014 a 2015 dominovaly na straně příjmů přijaté transfery. Daňové příjmy se na celkových příjmech nejvíce podílely v roce 2016. Nedaňové příjmy jsou pak nejrůznější poplatky stanovené místní vyhláškou, příjmy z pronájmu majetku obce a úroky. Kapitálové příjmy jsou spíše nárazovou a okrajovou záležitostí, kdy obec nejčastěji prodává menší pozemky občanům nebo podnikatelům na jejich žádost, je-li opodstatněná.

Podíl kapitálových (investičních) výdajů kopíruje dotační příjmy. Saldo běžných příjmů, což je rozdíl běžných příjmů¹ a běžných výdajů², představuje částku, kterou obec může použít na investiční výdaje, na spolufinancování získaných dotací nebo na splácení svých závazků aniž by si musela brát další půjčku nebo prodávat svůj majetek. Tento ukazatel můžeme nazvat i tzv. dluhovou kapacitou. Tato dluhová kapacita se v roce 2014 a 2015 pohybovala na hranici 2 milionů, v roce 2016 činila více než 5,5 milionu.

¹ Běžné příjmy jsou příjmy, které se víceméně každoročně opakují. Jedná se o součet daňových příjmů, nedaňových příjmů a nárokových transferů. Do běžných příjmů naopak nepatří nenárokové transfery nebo kapitálové příjmy z prodeje majetku.

² Běžné výdaje jsou výdaje, které se každoročně opakují. Souvisí s běžným hospodařením obce. Do běžných výdajů nepatří např. výdaje na pořízení majetku (kapitálové výdaje).

Program rozvoje obce Vrbice na období 2018–2023



Mezi hlavní nemovitosti ve vlastnictví obce patří budova kulturního domu a obecního úřadu. Tato budova potřebuje vyřešit několik negativ. Oddělit část úřednickou (OÚ) od části kulturní (sál a příslušenství), vyřešit bezbariérový přístup, zrekonstruovat elektroinstalaci a přistavět pódium, které v dnešní době zabírá 1/3 sálu, dalším negativem je nezateplení objektu. Mezi další budovy obce patří budova školy, budova mateřské školky, centrum volného času, čistírna odpadních vod, hřbitov, sběrný dvůr, depotní skládka sutí, kaple Sv. Anny a malé kulturní památky (boží muka, Mohyla míru, socha Sv. Aloise, kříž na hřbitově). V obci dále funguje Multifunkční budova, která poskytuje prostory pro ordinaci praktického lékaře, kadeřnictví, pobočku České pošty, garáže a zázemí pro techniku obce. K této budově byla přistavěna hasičská zbrojnice.



BEZPEČNOST

Bezpečnostní situace v obci z hlediska kriminality je na dobré úrovni. Největším problémem je rušení nočního klidu zejména návštěvníky obce.

VNĚJŠÍ VZTAHY A VAZBY OBCE

Obec udržuje úzké vztahy s partnerskými městy na Slovensku zejména s obcí Vrbovce a Veličná. Vrbice je dále členem Mikroregionu Hustopečsko, DSO Modré hory, DSO Čistý Jihovýchod a DSO Dobrá voda. Vrbice participuje na činnosti Místní akční skupiny Hustopečsko, která by měla do budoucna dát větší možnosti využití dotačních prostředků.

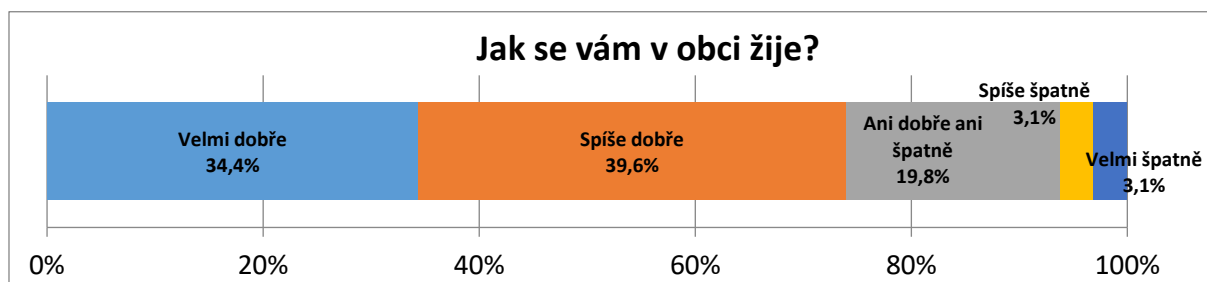
A.2 VÝCHODISKA PRO NÁVRHOVOU ČÁST

Východiska pro návrhovou část jsou zpracována zejména na základě poznatků z charakteristiky obce a závěrů dotazníkového šetření názorů obyvatel a zachycují **základní (klíčové) podněty pro návrhovou část**, a to zejména silné stránky /spozitiva, rozvojové faktory/ a slabé stránky /negativa, problémy/ jako **vnitřní faktory ovlivnitelné** obcí. **Vnější faktory** (příležitosti a ohrožení) vychází z posouzení obecných i konkrétních politických, ekonomických, sociálních, technologických, environmentálních a legislativních vlivů, které mohou mít dopad na rozvoj obce.

KLÍČOVÉ PODNĚTY ZE ŠETŘENÍ NÁZORŮ OBYVATEL

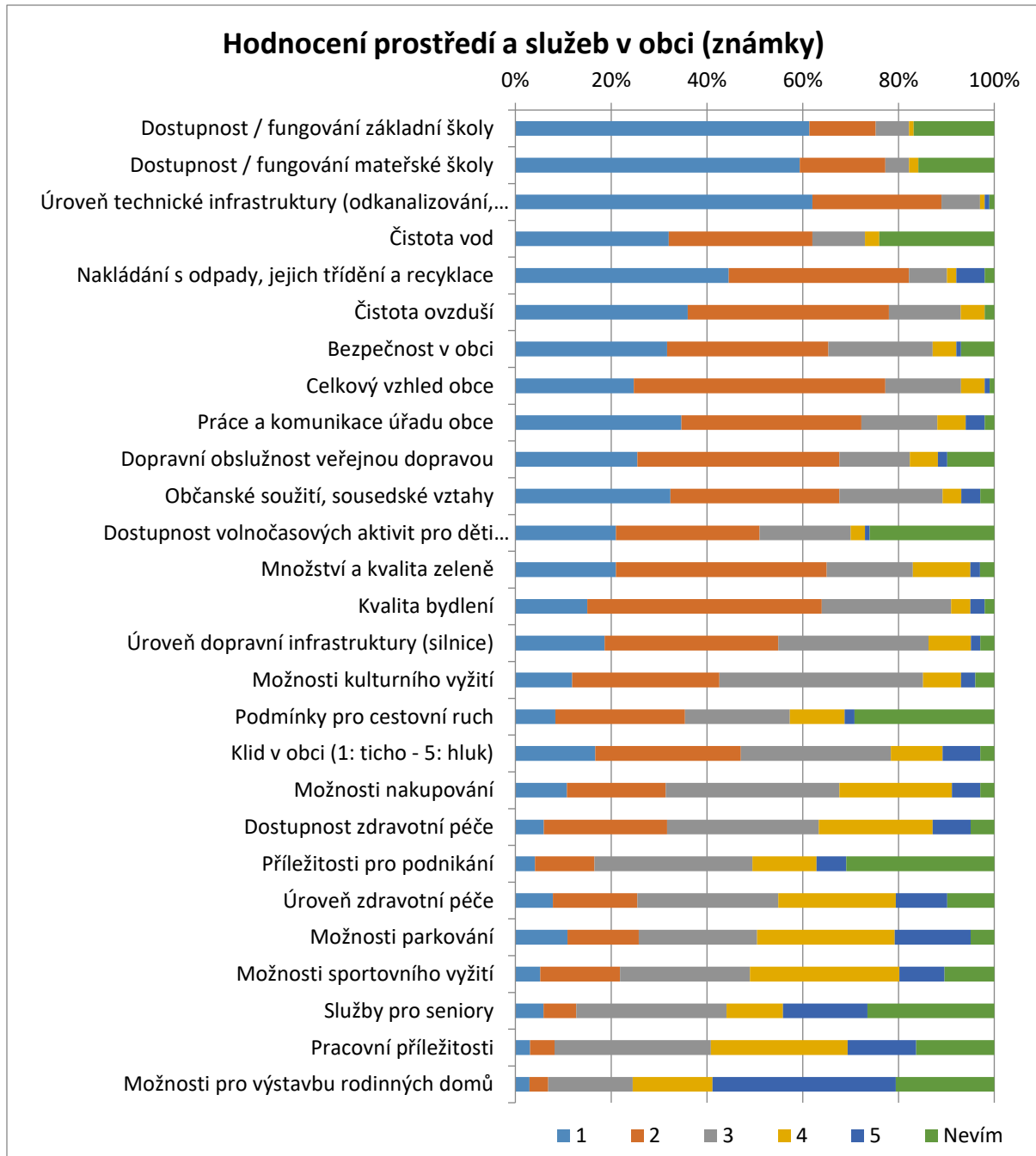
V polovině června 2017 proběhlo dotazníkové šetření názorů obyvatel. Celkově se zapojilo 104 obyvatel. Někteří z nich neodpověděli na všechny otázky. Vyhodnocení každé otázky tedy vychází z počtu odpovědí na danou otázku.

Mezi respondenty bylo 47,4 % mužů a 52,6 % žen. Ve věku 15–29 let bylo 2 % osob, ve věku 30–49 let bylo 36 % osob, ve věku 50–64 let 34 % a nad 65 let 28 %. Ve 37 % případů odpovídaly osoby žijící s dítětem, ve 31 % šlo o osoby žijící s manželem/manželkou bez dětí, v 18 % o osoby z vícegenerační domácnosti.



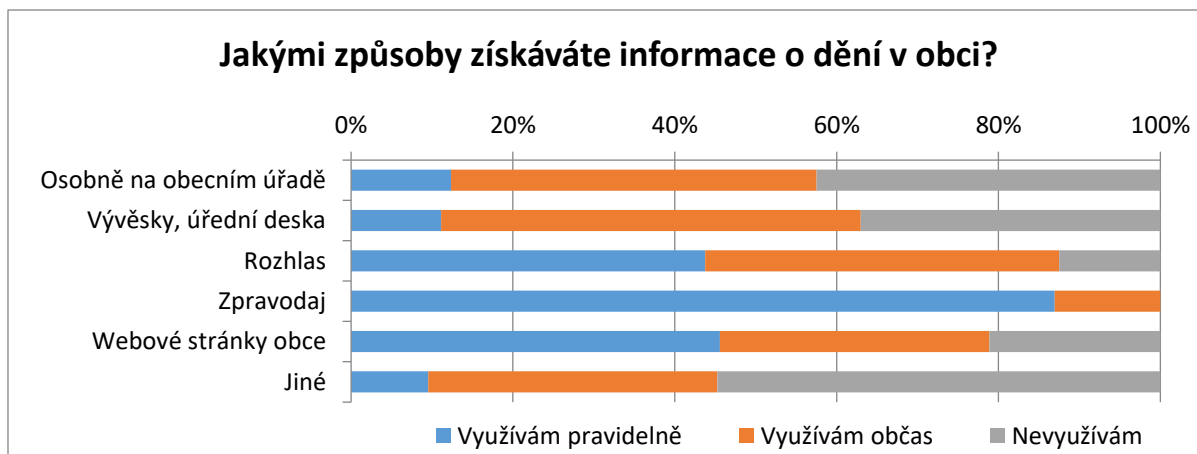
74 % respondentů se ve Vrbici žije dobře, 6,2 % však uvedlo, že se jim v obci žije špatně.

Obyvatelé komplexně hodnotili prostředí a služby v obci. Jednotlivá témata známkovali na stupnici 1–5 jako ve škole. Nejlépe hodnoceny (nejnižší průměrná známka) jsou dostupnost a fungování MŠ a ZŠ a úroveň technické infrastruktury. Nejhůře jsou hodnoceny možnosti pro výstavbu rodinných domů, pracovní příležitosti a služby pro seniory.



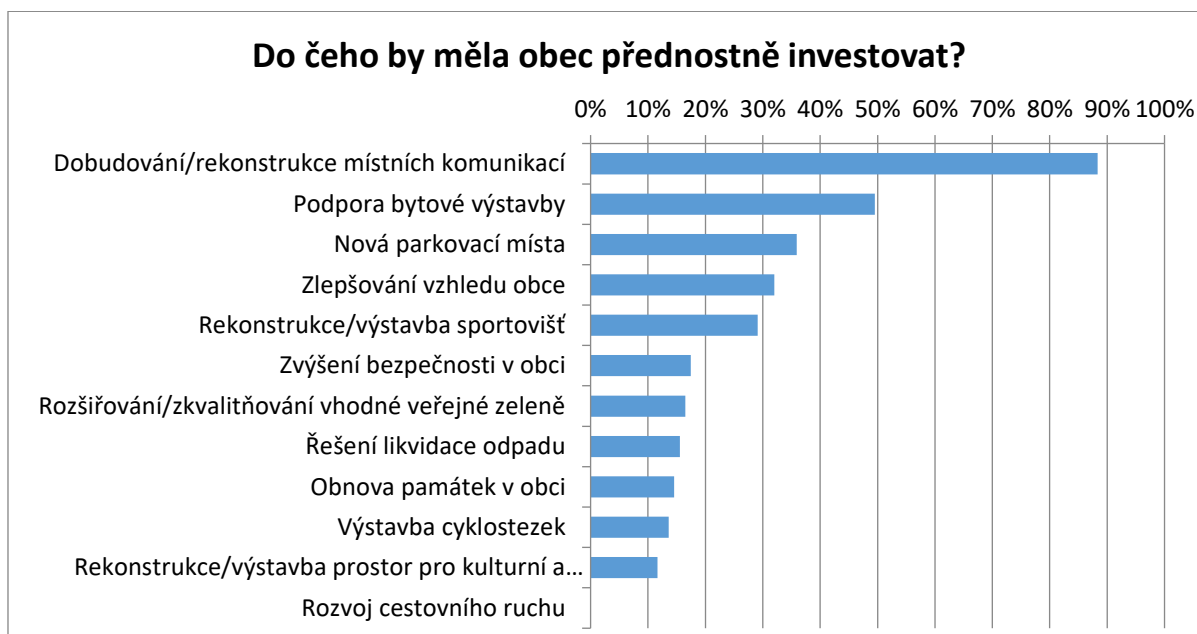
Občanům v obci nejvíce chybí možnosti sportovního vyžití (multifunkční hřiště). Kritizují také stav chodníků a silnic a nedostatek míst pro výstavbu rodinných domů. Častěji byla zmiňována potřeba služeb pro seniory, většího obchodu s potravinami a parkovacích míst.

K získávání informací využívají občané nejčastěji zpravodaj a rozhlas. V případě jiných způsobů získávání informací občané uváděli Facebook, e-mail a dotázání se spoluobčanů.



66 % respondentů považuje mezilidské vztahy v obci za dobré. Za špatné je označilo 9 % osob.

Klíčovou otázkou pro budoucnost obce je, jak by se obec měla početně rozvíjet. Dle 46 % respondentů by se Vrbice měla postupně rozrůstat ze současných 1095 obyvatel na přibližně 1200 obyvatel. 14 % respondentů by podporovalo ještě větší růst, zatímco 24 % obyvatel upřednostňuje, aby obec zůstala stejně velká.



V případě budoucích investic obyvatelé jednoznačně podporují dobudování a rekonstrukci místních komunikací. Výrazná je i podpora bytové výstavby a zajištění nových parkovacích míst. Zlepšování vzhledu obce je na 4. místě.

SWOT ANALÝZA

SILNÉ STRÁNKY (pozitiva, rozvojové faktory)	SLABÉ STRÁNKY (negativa, problémy)
<ul style="list-style-type: none"> • Kladné migrační i přirozené saldo • Příznivá hodnota nezaměstnanosti • Přítomnost zaměstnavatelů • Fungující IDS JMK, dobrá dopravní obslužnost • Místní spolky vytvářející silnou lokální kulturu • Dodržování místních tradic • Příjemná vinařsko-zemědělská oblast • Rozvinutý systém odpadového hospodářství • Vybudovaná infrastruktura (inž. sítě) 	<ul style="list-style-type: none"> • Pokles počtu obyvatel v posledních letech • Vysoký index stáří • Záporné migrační saldo • Velká vzdálenost k dálničnímu nájezdu • Dlouhá doba jízdy autobusem do Brna • Služby v oblasti stravování pro turisty
PŘÍLEŽITOSTI (co se děje, či bude dít kolem nás a my to můžeme využít)	OHROŽENÍ (co se děje, či bude dít kolem nás a my se s tím budeme muset vypořádat)
<ul style="list-style-type: none"> • Využití dotačních prostředků • Vyšší zájem o agroturistiku • Potenciál v oblasti příhraniční • Výstavba nového nájezdu na dálnici 	<ul style="list-style-type: none"> • Sucho

B. NÁVRHOVÁ ČÁST

B.1 DLOUHODOBÁ VIZE

Vize představuje dlouhodobý obraz o budoucnosti obce. Vize stanoví, jak by obec měla v roce 2035 ideálně vypadat. Naplnění vize bude dosaženo realizací několika navazujících střednědobých programů rozvoje obce.

VIZE VRBICE V ROCE 2035

Vrbice je rozvíjející se obcí se stabilizovaným počtem obyvatel.

V obci je rozvinutá technická infrastruktura, zejména inženýrské sítě. Místní komunikace a síť chodníků jsou zrekonstruovány. V obci a u obce je pro běžné potřeby dostatečný počet parkovacích míst, doprava neohrožuje bezpečnost obyvatel.

Pro oblast Stráže je vypracován architektonický plán pro zachování této jedinečné lokality.

V obci se příjemně žije všem generacím. Děti mají možnost hrát si na dětských hřištích. Pro mládež a dospělé je vybudováno multifunkční hřiště.

Společenský a kulturní život je na vysoké úrovni. Obyvatelé se účastní kulturních a společenských akcí. Kulturní dům je kompletně zrekonstruován včetně doplnění podlaží. Místní centrum volného času je hojně navštěvováno a nabízí pestrý program.

Mladé rodiny i senioři mají kde bydlet. V obci funguje dostatek startovacích a seniorských bytů.

Nemovitosti ve vlastnictví obce jsou v dobrém stavu. Obec aktivně pečuje o své nemovitosti.

Systém komunikace s občany je prohloubený. Důležité otázky jsou s nimi diskutovány a jsou dostatečně informováni o dění v obci.

B.2 OPATŘENÍ A AKTIVITY

CÍLE, OPATŘENÍ A AKTIVITY NA OBDOBÍ 2018–2023

Opatření zastřešuje soubor aktivit k určitému tématu a stanoví přístup k řešení jednotlivých témat a problémů. Opatření jsou seskupena do pěti základních **rozvojových oblastí**. **Aktivita** označuje konkrétní akci, činnost, projekt v rámci opatření.

Přehled rozvojových oblastí a opatření

A. Technická infrastruktura, doprava a veřejná prostranství

- A.1 Modernizace inženýrských sítí
- A.2 Zkvalitňování místních komunikací, chodníků a možností pro parkování, oprava chodníků na hřbitově
- A.3 Řešení bezpečnosti dopravy
- A.4 Doplnění hřišť v obci
- A.5 Úprava veřejných prostranství

B. Život v obci, občanská vybavenost a ekonomický rozvoj obce

- B.1 Komunitní život v obci
- B.2 Rozvoj sociálního bydlení
- B.3 Zkvalitnění podmínek pro rozvoj cestovního ruchu

C. Správa obce

- C.1 Plánování a strategická řízení obce
- C.2 Vnitřní a vnější vztahy obce

OPATŘENÍ A AKTIVITY

A. Technická infrastruktura, doprava a veřejná prostranství

A.1 Budování a modernizace inženýrských sítí

Název aktivity	Termíny	Odpovědnost	Náklady (v tis.)	Zdroje financování	Komentář
Revize, případně opravy dešťové kanalizace					
Instalace rozvodů místního rozhlasu a veřejného osvětlení pod povrch					

A.2 Zkvalitňování místních komunikací, chodníků a možností pro parkování

Název aktivity	Termíny	Odpovědnost	Náklady (v tis.)	Zdroje financování	Komentář
Dostavba/oprava chodníků					
Oprava místních komunikací a značení					
Zvýšení kapacity parkovacích míst					
Oprava chodníků na hřbitově					

A.3 Řešení bezpečnosti dopravy

Název aktivity	Termíny	Odpovědnost	Náklady (v tis.)	Zdroje financování	Komentář
Omezení pohybu vozidel směr Čejkovice a Velké Bílovice					
Obnova a optimalizace dopravního a místního značení					

Program rozvoje obce Vrbice na období 2018–2023

Název aktivity	Termíny	Odpovědnost	Náklady (v tis.)	Zdroje financování	Komentář
Zvýšení parkovací kapacity					

A.4 Doplnění hřišť v obci

Název aktivity	Termíny	Odpovědnost	Náklady (v tis.)	Zdroje financování	Komentář
Vybudovat nové multifunkční hřiště					
Údržba stávajících dětských hřišť					

A.5 Úprava veřejných prostranství

Název aktivity	Termíny	Odpovědnost	Náklady (v tis.)	Zdroje financování	Komentář
Studie a architektonický plán oblasti Stráže					

B. Život v obci, občanská vybavenost a ekonomický rozvoj obce

B.1 Komunitní život v obci

Název aktivity	Termíny	Odpovědnost	Náklady (v tis.)	Zdroje financování	Komentář
Rekonstrukce a přístavba kulturního domu					
Farská zahrada jako komunitní centrum					
Podpora místních spolků					
Rozvoj CVČ Kalubáček					

Program rozvoje obce Vrbice na období 2018–2023

B.2 Rozvoj sociálního bydlení

Název aktivity	Termíny	Odpovědnost	Náklady (v tis.)	Zdroje financování	Komentář
Vybudovat seniorské byty					

B.3 Zkvalitnění podmínek pro rozvoj cestovního ruchu

Název aktivity	Termíny	Odpovědnost	Náklady (v tis.)	Zdroje financování	Komentář
Sepsat desatero slušného návštěvníka					

C. Správa obce

C.1 Plánování a strategické řízení obce

Název aktivity	Termíny	Odpovědnost	Náklady (v tis.)	Zdroje financování	Komentář
Realizace programu rozvoje obce					

C.2 Vnitřní a vnější vztahy obce

Název aktivity	Termíny	Odpovědnost	Náklady (v tis.)	Zdroje financování	Komentář
Pokračování ve spolupráci v rámci mikroregionu a místní akční skupiny					

B.3 PODPORA REALIZACE PROGRAMU

Za **koordinaci** činností spojených s programem rozvoje obce je zodpovědný **starosta**.

Sledování a vyhodnocování plnění programu rozvoje obce provádí Kontrolní výbor ve spolupráci se starostou obce.

Návrh aktualizací programu rozvoje (zejména úpravy termínů, nákladů a finančního plánu – rozložení nákladů v jednotlivých letech realizace) připravuje Kontrolní výbor v úzké součinnosti se starostou obce s ohledem na vyhodnocení plnění v předchozím roce a ve vazbě na tvorbu rozpočtu na následující rok.

Program rozvoje obce je **závazným podkladem pro rozhodování zastupitelstva obce a pro činnost jednotlivých orgánů obce**. Organizace/osoby uvedené ve sloupci odpovědnost u jednotlivých aktivit **zodpovídají za zajištění realizace příslušné aktivity** (tj. aktivitu nemusí přímo realizovat, ale mohou na realizaci pouze dohlížet, iniciovat započítí realizace apod.).

Program rozvoje je **závazným podkladem pro přípravu rozpočtu obce**.

Základní činnosti spojené s realizací programu rozvoje jsou v průběhu kalendářního roku rozloženy následovně:

Měsíc	Činnosti	Kdo udělá
Říjen	Vyhodnocení stávajícího plnění v daném roce a návrh aktualizace	Kontrolní výbor
Listopad	Projednání návrhu aktualizace na zastupitelstvu obce Provázání programu rozvoje a rozpočtu na následující rok (rozpočet zohlední stav plnění programu rozvoje, v programu rozvoje se upraví částky a harmonogram dle návrhu rozpočtu)	Zastupitelstvo obce
Prosinec	Schválení návrhu aktualizace (spolu se schválením návrhu rozpočtu)	Zastupitelstvo obce
Průběžně	Sběr podnětů a aktuálních informací	Starosta, Kontrolní výbor

Vyhodnocení plnění programu rozvoje obsahuje u jednotlivých aktivit následující informace:

- **Stav realizace:** splněno / v realizaci dle plánu (využíváno zejména u víceletých aktivit) / v realizaci (ale později / dříve oproti plánu) / nerealizováno.
- **Skutečné náklady.**
- **Dle potřeby komentář ke stavu realizace** – zejména zdůvodnění proč aktivita nebyla realizována dle plánu, dále i např. zkušenosti z realizace, které by mohly být využity.

Stav realizace lze v tabulce s přehledem aktivit vyjádřit zbarvením (např. zelená = splněno, oranžová = v realizaci).

Aktualizace programu rozvoje bude probíhat obvykle 1 x ročně. Návrh aktualizace zpracovává Finanční výbor v úzké součinnosti se starostou obce a Finančním výborem. Návrh aktualizace musí být projednán a schválen zastupitelstvem obce.

Při roční aktualizaci budou vždy aktuální situaci přizpůsobeny následující údaje:

- Termíny.
- Náklady.

Program rozvoje obce Vrbice na období 2018–2023

V případě potřeby je možné vyřadit plánovanou aktivitu nebo doplnit aktivitu novou.

Návrh aktualizace bude obsahovat přehled provedených změn. Na jeho základě bude vytvořena a zveřejněna aktuální podoba programu rozvoje obce.

Aktualizace programu rozvoje **probíhá z technického hlediska** následovně:

Podkladem pro aktualizaci jsou tabulky se specifikací aktivit (přímo v návrhové části programu rozvoje, nebo v přehledové tabulce v excelu).

V tabulkách se **žlutým podbarvením** zvýrazní aktualizované údaje, resp. doplněné aktivity. **Červeně** se potom podbarví aktivity, jejich realizace se nepředpokládá.